



**MalTec Ultrahangos párasító WT-3000KW + illóolaj
Használati utasítás**

Használat előtt figyelmesen olvassa el az utasításokat..

Kedves vásárló! Köszönjük, hogy termékeinket választotta.

Technikai sajátosságok::

Feszültség: 220-240V~/60Hz 110-240V~/50-60Hz

Teljesítmény: 25W

Kapacitás: 3L

Használat: 25 és 35 m²

Három fokozatú ködszabályozás, gyenge - közepes - erős Vízsűrítő rendszer

Automatikus kikapcsolás vízhiány esetén Cool köd Rozmery produktu: 18 x 18 x 25,5 cm

Multifunkcionális:

- Bekapcsolás./Kikapcsolás
- Három fokozatú ködszabályozás, gyenge - közepes - erős
- Páratartalom 45 % és 90 %
- Időzítő: 1,2....9 óra.
- Éjszakai mód
- Éjszakai fény

Figyelem:

Ezt a készüléket nem használhatják csökkent fizikai, érzékszervi vagy szellemi képességekkel rendelkező személyek (beleértve a gyermekeket is), vagy akiknek nincs tapasztalatuk és tudásuk, kivéve, ha a készülék használatáért felelős személy felügyeli őket, vagy nem utasította őket a készülék használatára vonatkozóan. biztonság.

A gyermekeket felügyelni kell, hogy ne játsszanak a készülékkel.
Háromnaponta tisztítsa meg a víztartályt.



A megnövekedett páratartalom elősegíti a növényi szervezetek növekedését..



Távolítson el minden vizet a készülékből, ha nem használja.

Ha nedvesség halmozódik fel a készülék körül, az nem jelent meghibásodást. Ez azt jelezheti, hogy a páratartalom túl magas. Állítsa le a készüléket és húzza ki a csatlakozót. Szárítsa meg a gépet és a nedves területet, majd csökkentse a pára kibocsátást, vagy kapcsolja ki teljesen

Ha a vizet 3 napig a tartályban hagyják, vagy ha nem tisztítják meg megfelelően 3 naponta, a mikrobák elszaporodása és a pára felszabadulása komoly egészségügyi kockázatokat okozhat.

Ajánlások:

Kicsomagolás után ellenőrizze, hogy nem sérült-e meg, és azonnal jelentse az eladónak.

Győződjön meg arról, hogy a feszültség megegyezik a készülék adattábláján szereplő feszültséggel. A készüléket sík, szilárd felületre kell helyezni minden akadály nélkül, mint pl szőnyeg vagy törölköző. Győződjön meg arról is, hogy az egység felett legalább 1,5 m szabad hely marad a páraelvezetés számára.

Ne használja a készüléket, ha nincs teljesen összeszerelve, vagy ha hiányoznak alkatrészei.

Csak tiszta vizet használjon a párástító működtetéséhez. Az ecet és a víz kombinációja csak tisztításhoz használható.

A víz hőmérséklete nem haladhatja meg a 38 °C-ot (100 F).

A legjobb működési környezet 60 és 100 F között van, és a páratartalom kevesebb, mint (80%) relatív páratartalom. Ne tegye ki a készüléket közvetlen napsugárzásnak. Ne helyezze a készüléket számítógépek és érzékeny elektronikus eszközök közelébe.

Ne használja a készüléket olyan helyiségekben, ahol robbanásveszélyes gázok vannak, vagy ha gyúlékony oldószert, lakkot vagy ragasztót használ. Nem ajánlott a készüléket légkondicionáló alá helyezni, mert ez befolyásolhatja a páratartalmat. A készülék leválasztásakor ne húzza a kábelt. Ne használjon sérült vagy sérült kábellel/dugós készüléket.

Ne használja a készüléket nedves kézzel.

Ne töltsön forró vizet a víztartályba. Csak a tartály alján töltsse fel a vizet, ne a ködfúvókán keresztül.

Ne adjon a vízhez semmilyen aromás anyagot (por, folyadékok, olaj stb.). Aromás olajat csak a készülék alján lévő tartályban lévő szivacshoz adjon.

Tisztítás előtt mindig húzza ki a készüléket.

Ne merítse vízbe a készüléket, és ne mossa le folyó víz alatt, mert ez károsíthatja a készülék elektronikus alkatrészeit.

A csecsemőket és gyermekeket tartsa távol a készüléktől.

Ha hosszabb ideig nem használja a készüléket, tisztítsa meg és szárítsa meg egy puha ruhával, jól tekerje be.

Az első használat előtt

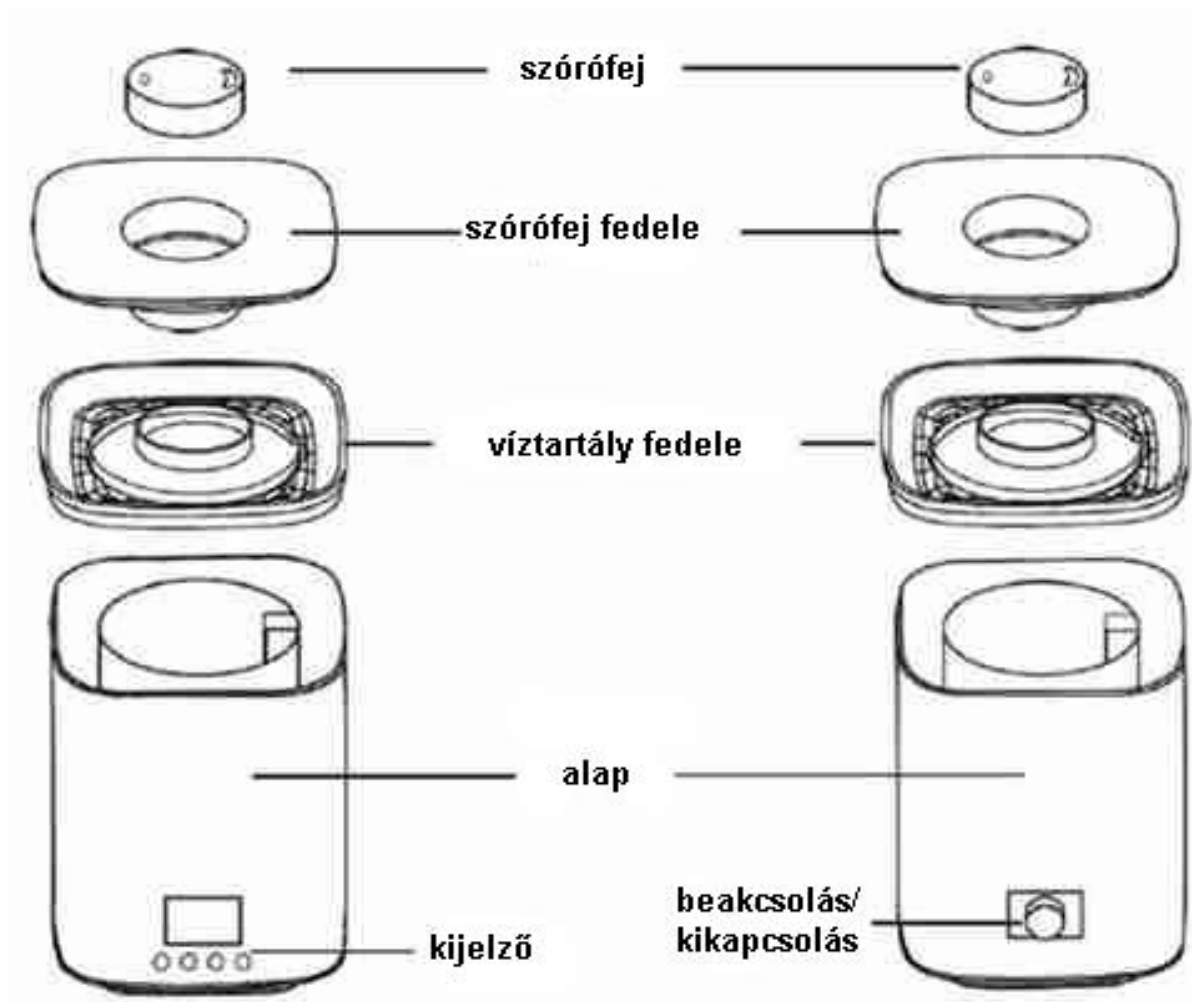
Vegye ki a készüléket a csomagolásából.

Ne hagyja a csomagolóanyagokat (műanyag zacskók, polisztirol stb.) csecsemők és gyermekek számára elérhető helyen.

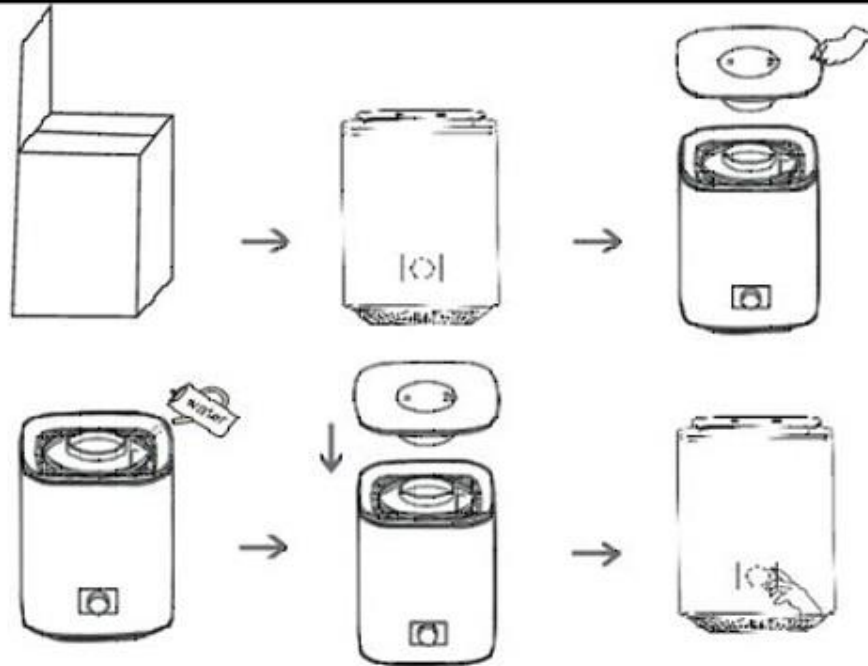
Alacsony hőmérsékleten történő szállítás után hagyja a készüléket a helyiségben 2 órán keresztül, hogy használat előtt akklimatizálódjon.

Ne töltsön mást, csak tiszta vizet a víztartályba.

A távirányító elemének aktiválásához vegye ki a műanyag betétet a távirányítóból.



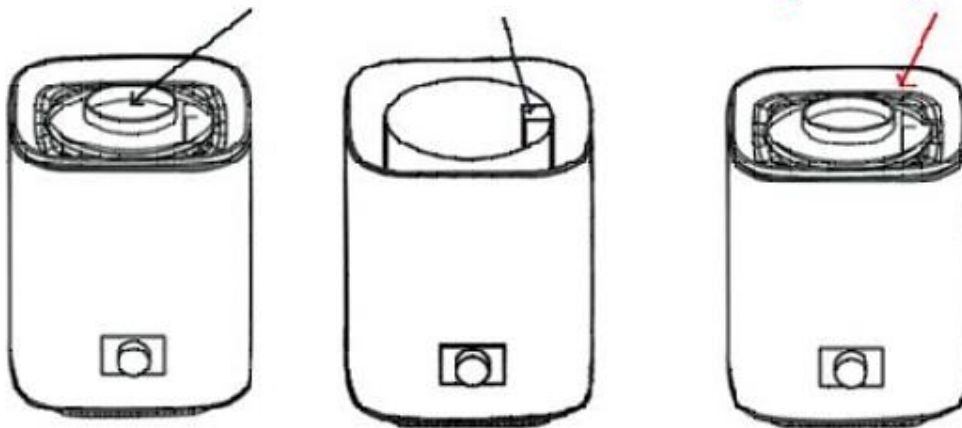
Víz utánpótlás



Víz utánpótlás

Ne öntsön vizet ebbe a nyílásba

Helyes kiegészítés



Távirányítós modell

Ha a modell digitális távirányítóval, akkor a gépet beállíthatja az alapon lévő LCD-kijelzővel vagy a távirányítóval. Ha a távirányító nem működik, győződjön meg arról, hogy az elem be van helyezve, és eltávolította a műanyagot az elem aktiválásához. Helyezze a készüléket sima és kemény felületre.

Ne használja a készüléket víz nélkül.

A tartály feltöltéséhez távolítsa el a fűvóka fedelét és a fűvókát, majd adjon hozzá vizet az alaphoz, ne adjon vizet az oszlop részeihez. Várjon néhány percet a gép elindítása előtt. Részletek, mint a fenti képeken.

A víz nem haladhatja meg a víztartály oszlopának szintjét. Győződjön meg arról, hogy a szűrő megfelelően van behelyezve.

Tegye vissza a fűvóka fedelét és a fűvókát a megfelelő helyzetbe.

Ha akarod, az olajat beleöntheted a vízbe. Általában 3-5 csepp olaj is elegendő, az olaj minőségétől és a kívánt aromamennyiségtől függően.

Csatlakoztassa a készüléket, érintse meg a BE/KI ikont a bázison vagy a távirányítón. A készülék egyszer sípol. Az LCD kijelző bekapcsol. megjelenik a kijelzőn

% páratartalom a készülék közelében és a beállított funkció. Néhány másodperc múlva a köd elkezd kijönni.

Nyomja meg a MIST ikont a bázison vagy a távirányítón a sebesség alacsony-közepes-magas beállításához.

Nyomja meg a LIGHT ikont az éjszakai világítás be- és kikapcsolásához.

Nyomja meg a HUMIDITY gombot a %-os páratartalom beállításához 45%-ról 90%-ra.

Megjegyzés: Amikor a készülék be van kapcsolva, megjeleníti az aktuális páratartalmat. Amikor a helyiség eléri a beállított %-os páratartalmat, a készülék automatikusan leáll. Ha a páratartalom % a beállított % alá csökken, a készülék újra működni kezd. Ha nem állítja be a helyiség páratartalmát, a készülék addig fog működni, amíg a víz el nem fogy.

Figyelembe kell venni, hogy az otthoni higrométer és a párasító leolvasása közötti távolság a nedvességmérő és a párasító közötti távolságtól függ.

Nyomja meg a SLEEP ikont az alvás funkció be-/kikapcsolásához.

Nyomja meg az IDŐZÍTŐ ikont az idő beállításához 1, 2,, 9 órára.

Ha nincs elég víz a tartályban, a készülék sípol, a kijelző pedig villog és sípol. A készülék néhány másodperc múlva leáll. Húzza ki a készüléket, és töltsse fel a víztartályt.

Megjegyzés: Ha nedvesség halmozódik fel a készülék körül, ez nem jelent meghibásodást. Ez azt jelezheti, hogy a páratartalom túl magas. Csökkentse a pára kibocsátást vagy csökkentse a páratartalmat %-ban, vagy állítsa le a gépet.

A csepegtető hang normális, ha magas a pára kibocsátás. Ha hosszabb ideig nem használja a készüléket, húzza ki a konnektorból.

Távirányító nélküli modell

Ha mechanikus modelltől van szó, akkor egy gomb megnyomásával be-/kikapcsolhatja a gépet és párat hozhat létre.

Helyezze a készüléket sima és szilárd felületre. Ne használja a készüléket víz nélkül.

A tartály feltöltéséhez távolítsa el a fűvóka fedelét és a fűvókát, majd adjon hozzá vizet az alaphoz, ne adjon vizet az oszlop részeihez. Várjon néhány percet a gép elindítása előtt. Részletekért lásd a képeket.

A víz nem haladhatja meg a víztartály oszlopának szintjét. Győződjön meg arról, hogy a szűrő megfelelően van behelyezve.

Ha akarod, az olajat beleöntheted a vízbe. Általában 3-5 csepp olaj is elegendő, az olaj minőségétől és a kívánt aromamennyiségtől függően.

Csatlakoztassa a készüléket, kapcsolja be/ki a készüléket a gombbal.

A gép bekapcsolása után a gomb megnyomásával beállíthatja a ködteljesítményt.

A csepegtető hang normális, ha magas a pára kibocsátás.

Ha hosszabb ideig nem használja a készüléket, húzza ki a konnektorból.

Tisztítás

A készülék élettartamának meghosszabbítása érdekében ajánlatos legalább hetente egyszer megtisztítani.

Kapcsolja ki és húzza ki a készüléket az áramforrásból.

Törölje le az alapot nedves, puha ruhával, majd törölje szárazra. Ne használjon súroló hatású tisztítószeret, kemény keféket, hogy elkerülje a karcolódást. Ne merítse vízbe az alapot, és ne tegye folyó víz alá.

Töltse fel félig a víztartályt, és adjon hozzá egy csésze ecetet. A tartály tisztításához puha kefével lehet tisztítani. Alaposan távolítsa el a vizet, és öblítse ki a tartályt.

Megjegyzés: A víztartályt háromnaponta ki kell tisztítani.

Használjon ecet és víz oldatát az ultrahangos lemez tisztításához. Öntse az oldatot a lemezre, és hagyja rajta legalább fél óráig. Puha kefével finoman tisztítsa meg a lemezt. Öntse le az oldatot, és többször öblítse le tiszta vízzel.

Megjegyzés: Ügyeljen arra, hogy ne kerüljön víz a digitális kijelzőre, az alap elektromos alkatrészekre és a kábelre. Ne merítse vízbe az alapot és a kábelt.

Hibaelhárítás

Probléma	Megoldás
A párasító egyáltalán nem működik	Győződjön meg arról, hogy megfelelően csatlakozik a konnektorhoz. Kapcsolja be a készüléket az alapon található ON/OFF ikon megnyomásával vagy távirányítóval. Győződjön meg arról, hogy megfelelően csatlakozik a konnektorhoz.
Furcsa szag	Tisztítsa meg a víztartályt. Hagyja el a víztartályt ugyanannyi ideig fedél nélkül nyitva.
Kis köd	Tisztítsa meg a porlasztót. Ha a víz hosszú ideig volt a készülékben, cserélje ki tiszta vízzel.

Raktározás

Tisztítsa meg a párasítót a TISZTÍTÁSI eljárás szerint, és alaposan szárítsa meg.

Ne tekerje a kábelt a készülék köré.

Tárolja a készüléket az eredeti csomagolásban szobahőmérsékleten, csecsemőktől és gyermekektől elzárva.

Figyelmeztetés: a gyártó fenntartja a jogot, hogy a készüléken előzetes értesítés nélkül olyan változtatásokat hajtson végre, amelyek a műszaki paramétereket nem befolyásolják, és a tervezési vagy gyártástechnológiai fejlesztések eredményei.

Felszámolás

A készüléket környezetbarát módon ártalmatlanítsa. Nem szabad a normál háztartási hulladékkal együtt kidobni.

Adja le a használt elektromos és elektronikus berendezések újrahasznosítási helyére. További információért forduljon a helyi hatósághoz

CE Tanusítvány

Malis B. Machoński sp. k. kijelenti, hogy a MalTec WT-3000KW ultrahangos légpárásító + illatolajok megfelelnek a 2014/35/EU, EK LVD irányelv összes követelményének 2014/30/EÚ és megfelel a következő szabványoknak:

62321-4:2013+AMD1:2017	EN 55014-1:2017
62321-5:2013	EN 55014-2:2015
62321-6:2015	EN 61000-3-2:2014
62321-7-1:2015	EN 61000-3-3:2013
62321-7-2:2017	EN 60335-1:2012+A11:2014
62321-8:2017	

Importőr:

Malis B. Machoński sp. k.
ul. Zbożowa 2E, Wysogotowo
62-081 Przeźmierowo
www.maltec.pl



Bartosz Machoński



Ultrasonic Air Humidifier WT-3000KW + Aroma Oils Instruction Manual

Please read the manual carefully before using.

Dear customer, thanks for choosing our products.

Technical Characteristics:

Voltage: 220-240V~/60Hz 110-240V~/50-60Hz

Power: 25W

Capacity: 3L

Application: 25 to 35 square meter

Three level mist control, weak – medium – strong With filter, purify the water

Auto shut-off protection when water-less Cool mist

Product Size: 18 x 18 x 25,5

cm Multi-function:

- ON/OFF
- Mist output adjustable, 3 levels mist control, weak – medium – strong
- Humidity, from 45% to 90%
- Timer: 1,2.....,9 hours.
- Sleep Method
- Night Light

Warning:

This appliance is not intended for use by persons (including children) with reduced physical, sensory or mental capabilities, or lack of experience and knowledge, unless they have been given supervision or instruction concerning use of the appliance by a person responsible for their safety.

Children should be supervised to ensure that they do not play with the appliance. Clean the water tank every three days.



Increasing high humidity will promote organism to growth.



When the machine is not applied, it must be clear out all water from the machine. Once moisture collects around the appliance, this is not a defect. It may be an indication that the humidity level is set too high. Stop the machine and pull out the plug. Dry the machine and the wet area, and then reduce the mist output or stop the machine.

When the water is kept for 3 days or not clean properly every 3 days, the growth of microorganisms and blowing into the air can cause serious health risk.

Recommendation:

Please firstly inspect for any damage and immediately report to the seller. Make sure that the voltage is same as the appliance rating label marked. The appliance should be placed on a flat, hard surface with no obstruction underneath such as carpet or towels. Also, make sure that there is at least two feet of clearance above the unit for mist discharge.

Do not use the appliance if it is not fully assembled or parts of the appliance are missing.

Use only clean water to operate the humidifier. A vinegar and water combination can be used for cleaning only.

The water temperature should be not exceed 100 F.

The best operating environment is temperature from 60 to 100 F and humidity less than (80%) RH.

Do not place the appliance in direct sunlight.

Do not place the appliance in areas near computers and sensitive electronic equipment.

Do not use the appliance in the rooms with explosive gas or while using inflammable solvents, varnish or glue.

It is not recommended to place the appliance under air conditioners, as it may affect the level of humidity.

Do not pull the cord to unplug the appliance.

Do not use the damaged appliance or appliance with damaged cord/plug. Do not use the appliance with wet hands.

Do not add hot water into the water tank. Only fill water through the bottom of the tank, not through the mist nozzle.

Do not add any aromatic substance into the water (powder, liquids, oil, etc.).

Only add aromatic oil to the aroma box sponge on the bottom of the unit.

Always unplug the appliance before cleaning.

Do not immerse the appliance in water or wash under running water, you can damage the electronic components of the appliance.

Keep babies and children away from the appliance.

If you are not going to use the appliance for long time, clean and dry it well with soft fabric, pack it well.

Before first use

Remove the appliance from the package.

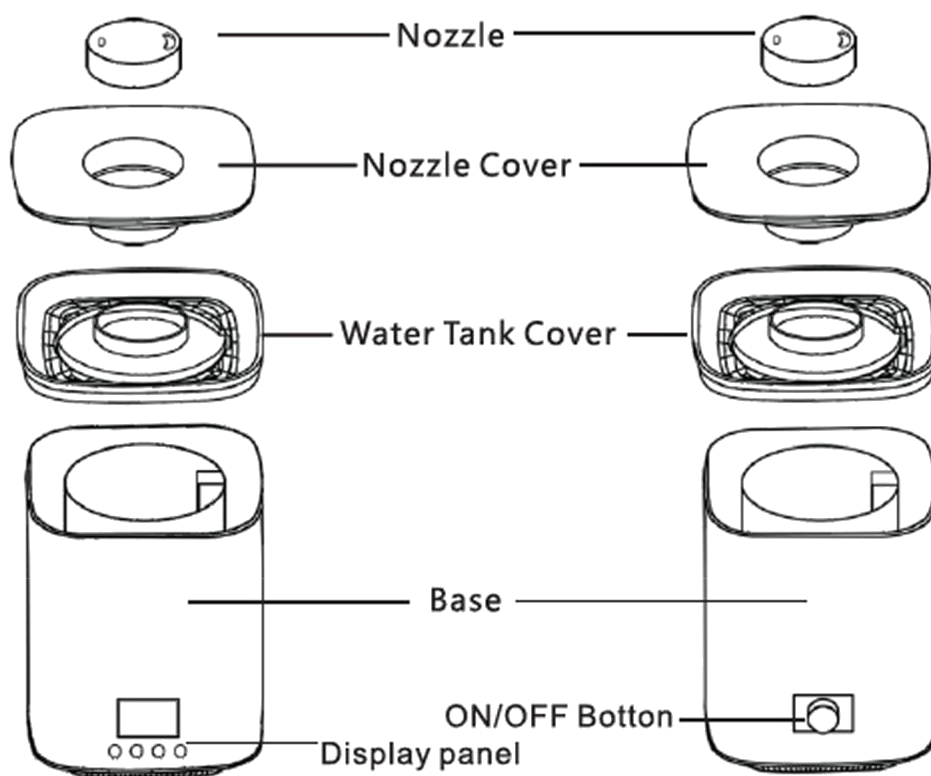
Do not leave the packing (plastic bags, polystyrene, etc.) within reach of babies and children.

After transportation in low temperatures, leave the appliance in the room for 2 hours to acclimate before using.

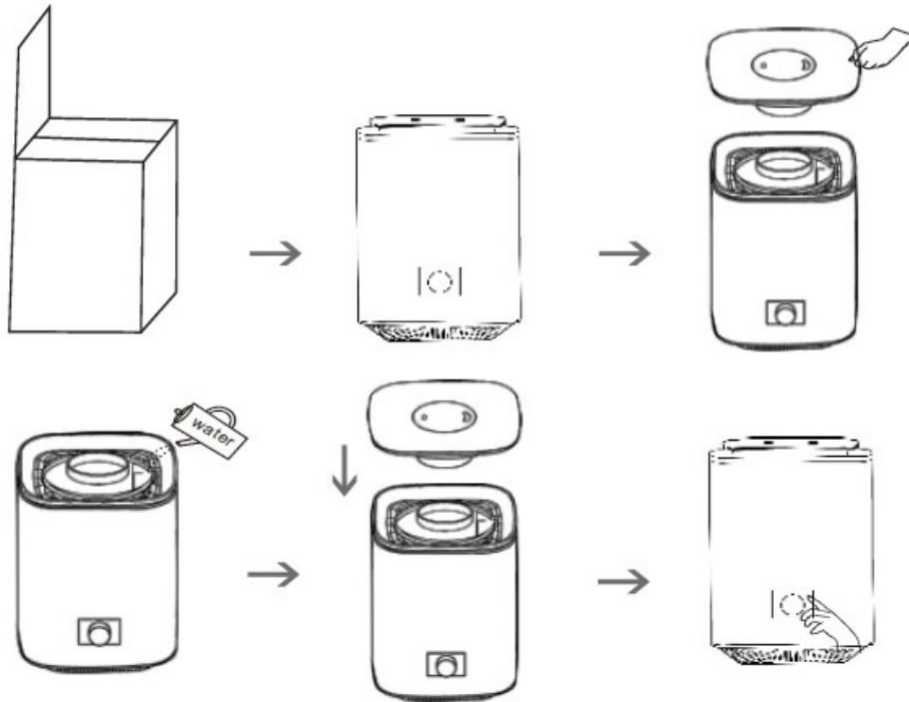
Don't add anything into the water tank except clean water.

If digital style, remove plastic insert from the remote to activate the battery.

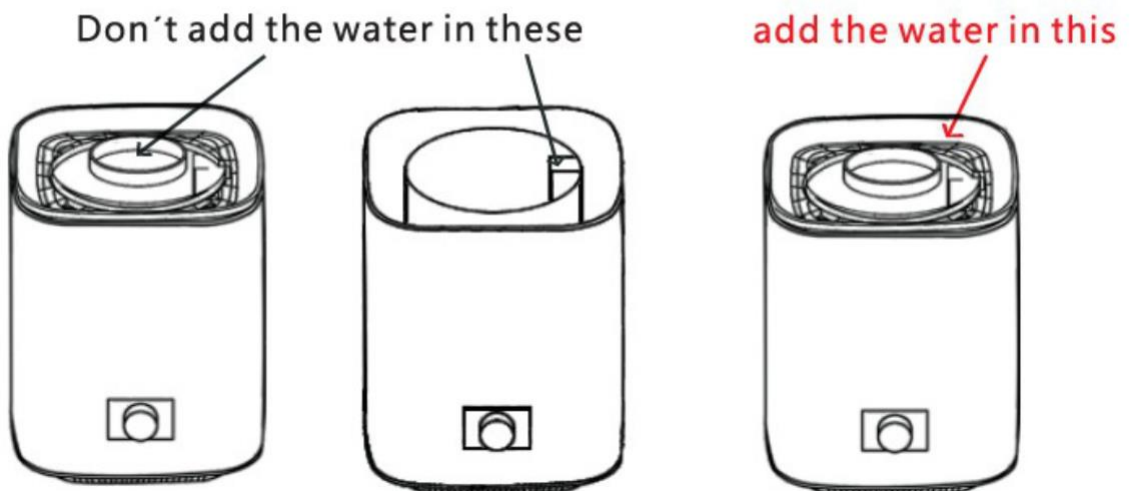
Description



Attention for adding water



Attention for pouring out water



Operating of Digital Models

If model is digital one with remote control, you can set the machine by LCD display on the base or by remote control. If remote control fails to work, make sure a battery is installed and the plastic is removed to activate the battery.

Place the appliance on the level and firm surface. Do not operate the unit without water.

To fill the tank, remove the nozzle cover and nozzle, and then add water into the base, do not add water into the pillar parts. Wait a few minutes before starting the machine. Details as below pictures.

Water should not exceed the level of pillar at the water tank. Make sure the filter is properly in place.

Put back the nozzle cover and nozzle at right position.

You can put oil into water if you desire. 3 to 5 drops of oil are usually adequate depending on the quality of oil and desired amount of aroma.

Plug in the appliance, touch the ON/OFF icon on the base or remote control. The appliance will beep one time. The LCD display will be on. The display will show the humidity % near the machine and the function you set. The mist will start coming out after some seconds.

Press the MIST icon on the base or remote control to adjust the speed weak-medium-strong.

Press the LIGHT icon to set the night light on/off.

Press the HUMIDITY to set the humidity %, from 45% to 90%.

Note: When the appliance is on, it shows the current humidity level. When the room reaches the humidity % you set, the machine will stop working automatically. When the humidity % decrease and becomes less than the preset humidity %, the machine will start working again. If you don't set the room humidity, the machine will keep running until the water is over.

Take in account that the tolerance between the reading of your home humidity meter and the humidifier depending on the distance between the humidity meter and the humidifier.

Press the SLEEP icon to set the sleep function on/off.

Press the TIMER icon to set the time 1, 2, , 9 hours.

If there is not enough water in the water tank, the appliance will beep and the display will show twinkle indication and have beep indication voice. The appliance will stop working after some seconds. Unplug the appliance and refill the water tank.

Note: if moisture collects around the appliance, this is not a defect. It may be an indication that the humidity level is set too high. Reduce the mist output or reduce the humidity % or stop the machine.

It is normal to hear dripping sound when the mist output is at high level.

If the unit won't be used for an extended period of time, unplug it from the wall outlet.

Operating of Mechanical Models

If model is mechanical one, you can set the machine ON/OFF and mist output by the button.

Place the appliance on the level and firm surface. Do not operate the unit without water.

To fill the tank, remove the nozzle cover and nozzle, and then add water into the base, do not add water into the pillar parts. Wait a few minutes before starting the machine. Details as below pictures.

Water should not exceed the level of pillar at the water tank. Make sure the filter is properly in place.

You can put oil into water if you desire. 3 to 5 drops of oil are usually adequate depending on the quality of oil and desired amount of aroma.

Plug in the appliance, turn on/off the machine by the button.

After turning on the machine, you can set the adjust the mist output by the button. It is normal to hear dripping sound when the mist output is at high level.

If the unit won't be used for an extended period of time, unplug it from the wall outlet.

Cleaning

To extend the lifespan of the appliance, it is recommended to clean it at least once a week.

Switch off and unplug the appliance.

Wipe the base with damp soft cloth and wipe dry. Do not use abrasive cleansers, hard brushes to avoid scratches. Do not immerse the base in water or put it under running water.

Fill the water tank about half full and add cup of vinegar. You can use soft brush for cleaning of tank. Remove the water and rinse tank thoroughly.

Note: The water tank should be cleaned every three days

Use solution of vinegar and water to clean the ultrasonic disc. Pour the solution on disc and leave for at least half an hour. Using the soft brush to gently clean the disc. Pour the solution and rinse with clean water several times.

Note: be careful not to get water on the digital display, electrical components of the base and the cord. Don't immerse the base and cord into water.

Trouble shooting

Problem	Solution
Humidifier doesn't work at all	Make sure it is properly plugged into the wall outlet. Switch the appliance on by pressing the ON/OFF icon on the base or remote control.
There is a strange odor	Clean the water tank x. Leave the water tank open without the cover for same time.
Small mist	Clean the atomizer. If the water has been in the unit for a long time, replace it with clean water.

Storage

Clean the humidifier according the CLEANING procedure and dry it thoroughly.

Don't wrap the cord around the appliance.

Keep the appliance in its original packing at room temperature, away from babies and children.

Note: the manufacturer reserves the right, without prior notice, to make changes in the appliance that do not impair its technical characteristics, and the result of improvements in its design or production technology.

Disposal

Dispose the appliance in an environmentally friendly manner. It should not be disposed with normal household waste.

Please dispose it at a recycling center for used electrical and electronic devices.

You can obtain more information from your local authorities.

CE declaration

Malis B. Machoński sp. K. Declares that the Maltec device Ultrasonic Air Humidifier WT-3000KW + Aroma Oils meets all the requirements of the LVD 2014/35 / EU, EC 2014/30 / EU directive and meets the following standards:

62321-4:2013+AMD1:2017	EN 55014-1:2017
62321-5:2013	EN 55014-2:2015
62321-6:2015	EN 61000-3-2:2014
62321-7-1:2015	EN 61000-3-3:2013
62321-7-2:2017	EN 60335-1:2012+A11:2014
62321-8:2017	

Importer:

Malis B. Machoński sp. k.
ul. Zbożowa 2E, Wysogotowo
62-081 Przeźmierowo
www.maltec.pl



Bartosz Machoński



MalTec Ultraschall-Luftbefeuchter WT-3000KW + DUFTÖLE Bedienungsanleitung

Lesen Sie die Bedienungsanleitung vor der Anwendung sorgfältig durch.

Lieber Kunde, vielen Dank, dass Sie sich für unsere Produkte entschieden haben.

Technische Merkmale:

Spannung: 220-240V~/60Hz 110-240V~/50-60Hz

Leistung: 25W

Fassungsvermögen: 3L

Anwendung: 25 bis 35 Quadratmeter

Dreistufige Nebelsteuerung, leicht - mittel -
stark Wasserfiltersystem

Automatische Abschaltung bei Abwesenheit von
Wasser Kühler Nebel

Abmessungen des Geräts: 18 x 18 x 25,5
cm Multifunktional:

- Ein/Aus
- Dreistufige Nebelsteuerung, leicht - mittel - stark
- 45% bis 90% Luftfeuchtigkeit
- Timer: 1,2.....9 Stunden
- Nachtmodus
- Nachtlicht

Warnung:

Dieses Gerät ist nicht dafür bestimmt, durch Personen (einschließlich Kinder) mit eingeschränkten physischen, sensorischen oder geistigen Fähigkeiten oder ohne Erfahrung und Kenntnisse benutzt zu werden, es sei denn, sie werden durch eine für ihre Sicherheit zuständige Person beaufsichtigt oder erhalten von ihr Anweisungen, wie das Gerät zu benutzen ist.

Kinder sollten beaufsichtigt werden, um sicherzustellen, dass sie nicht mit dem Gerät spielen.

Reinigen Sie den Wasserbehälter alle drei Tage.



Eine erhöhte Luftfeuchtigkeit fördert das Wachstum von Pflanzenorganismen.



Wenn das Gerät nicht in Gebrauch ist, entfernen Sie das gesamte Wasser aus dem Gerät. Wenn sich um das Gerät herum Feuchtigkeit ansammelt, ist das kein Fehler. Dies kann darauf hinweisen, dass die Luftfeuchtigkeit zu hoch ist. Halten Sie das Gerät an und ziehen Sie den Stecker. Trocknen Sie das Gerät und die nasse Stelle ab und reduzieren Sie dann den Sprühnebel oder schalten Sie das Gerät ganz aus.

Wenn das Wasser 3 Tage lang im Wasserbehälter verbleibt oder nicht alle 3 Tage ordnungsgemäß gereinigt wird, können das Wachstum von Mikroorganismen und das Ausblasen von Nebel ernsthafte Gesundheitsgefahren verursachen.

Empfehlungen:

Überprüfen Sie die Ware nach dem Auspacken auf eventuelle Schäden und melden Sie diese sofort dem Verkäufer.

Vergewissern Sie sich, dass die Spannung mit der auf dem Typenschild des Geräts angegebenen übereinstimmt.

Das Gerät sollte auf einer flachen, harten Oberfläche stehen, unter der sich keine Hindernisse wie Teppiche oder Handtücher befinden. Achten Sie außerdem darauf, dass oberhalb des Geräts ein Freiraum von mindestens eineinhalb Metern für den Nebelabfluss vorhanden ist.

Benutzen Sie das Gerät nicht, wenn es nicht vollständig zusammengebaut ist oder wenn Teile fehlen.

Verwenden Sie für den Betrieb des Luftbefeuchters nur sauberes Wasser. Eine Kombination aus Essig und Wasser darf nur zur Reinigung verwendet werden.

Die Wassertemperatur sollte 100°F (38°C) nicht überschreiten.

Die beste Betriebsumgebung liegt zwischen 60 und 100°F (16-38°C) und einer Luftfeuchtigkeit von unter 80% RH.

Setzen Sie das Gerät nicht dem direkten Sonnenlicht aus.

Stellen Sie das Gerät nicht in der Nähe von Computern oder empfindlichen elektronischen Geräten auf.

Verwenden Sie das Gerät nicht in Räumen mit explosiven Gasen oder bei der Verwendung von brennbaren Lösungsmitteln, Lacken oder Klebstoffen.

Es wird nicht empfohlen, das Gerät unter Klimaanlage aufzustellen, da dies zu Dies kann sich auf den Feuchtigkeitsgehalt auswirken.

Ziehen Sie nicht am Kabel, um das Gerät abzutrennen.

Verwenden Sie kein beschädigtes Gerät oder ein Gerät mit beschädigtem Kabel/Stecker.

Benutzen Sie das Gerät nicht mit nassen Händen.

Gießen Sie kein heißes Wasser in den Wasserbehälter. Gießen Sie das Wasser nur durch den Boden des Tanks, nicht durch die Nebeldüse.

Geben Sie dem Wasser keine Duftstoffe (Pulver, Flüssigkeiten, Öle usw.) zu.

Geben Sie das Duftöl nur in den Schwamm des Aromabehälters am Boden des Geräts.

Ziehen Sie vor dem Reinigen immer den Netzstecker des Gerätes.

Tauchen Sie das Gerät nicht in Wasser ein und waschen Sie es nicht unter fließendem Wasser, da sonst die elektronischen Komponenten des Geräts beschädigt werden könnten.

Halten Sie Säuglinge und Kinder vom Gerät fern.

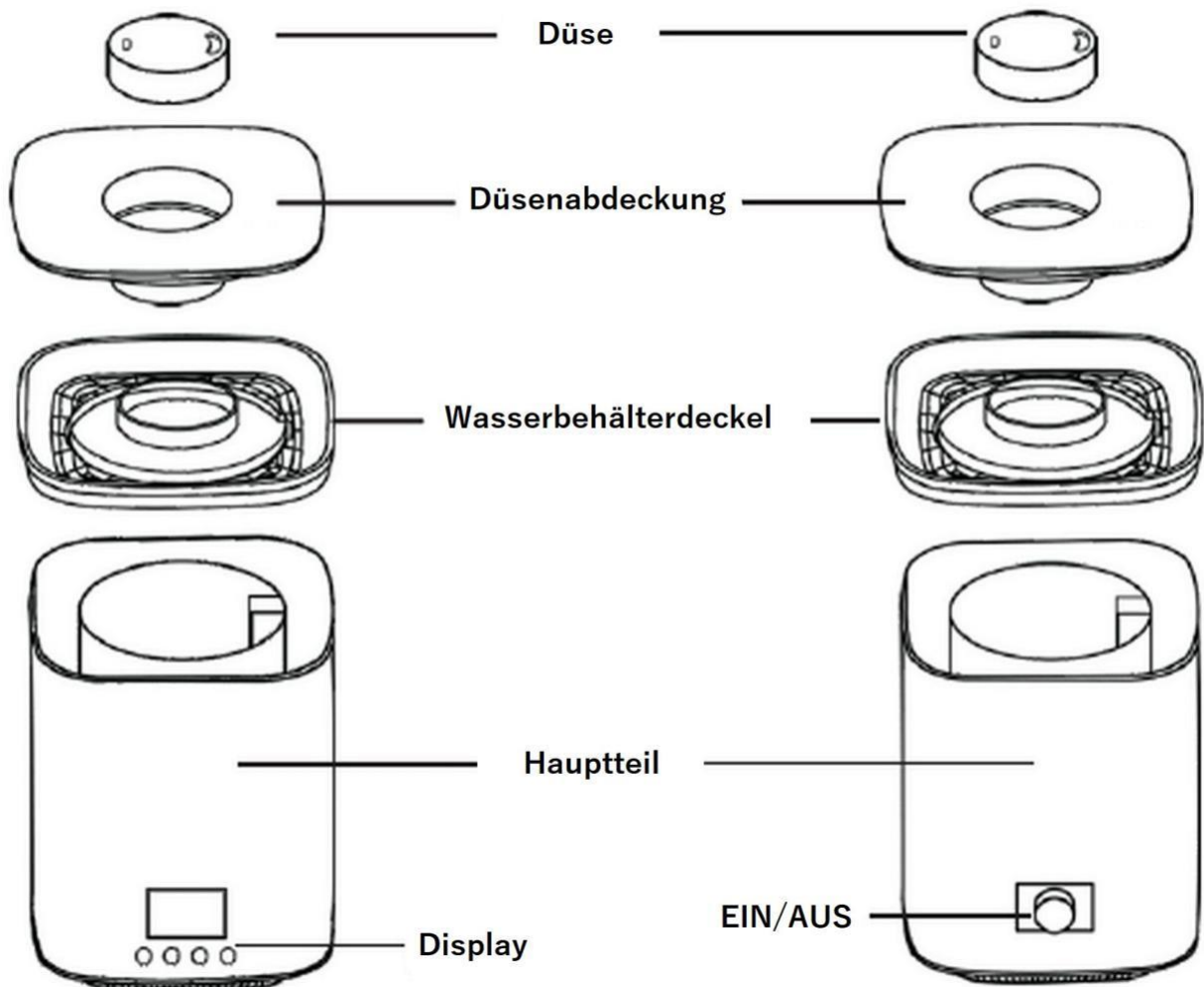
Wenn Sie das Gerät für längere Zeit nicht benutzen, reinigen und trocknen Sie es mit einem weichen Tuch und verpacken Sie es gut.

Vor der ersten Benutzung

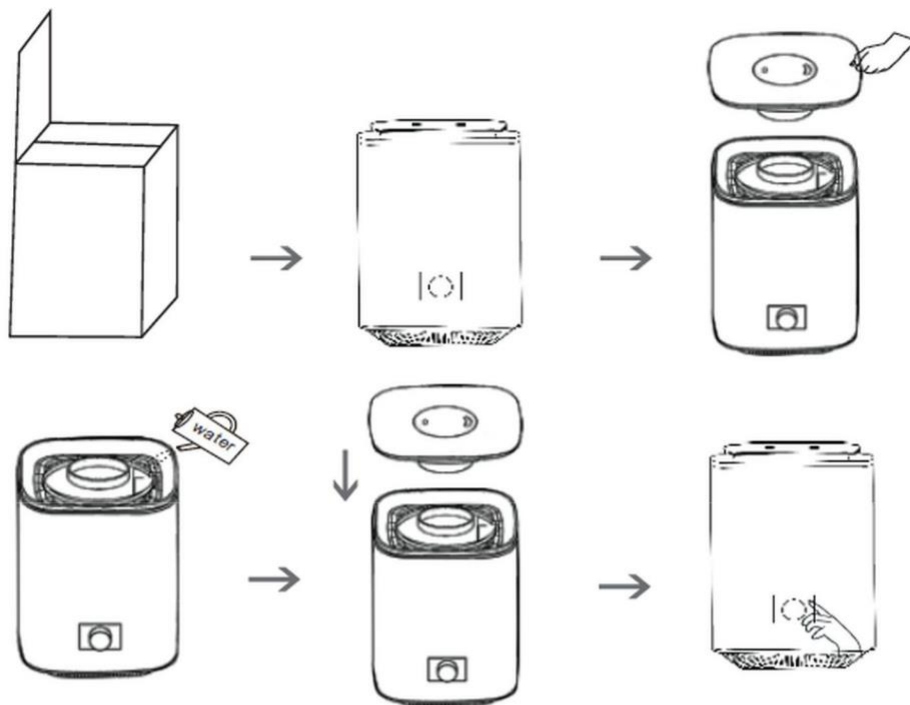
Nehmen Sie das Gerät aus der Verpackung.

Lassen Sie die Verpackung (Plastiktüten, Styropor usw.) nicht in der Reichweite von Säuglingen und Kindern.

Lassen Sie das Gerät nach einem Transport bei kalten Temperaturen 2 Stunden lang in einem Raum stehen, um sich zu akklimatisieren, bevor Sie es benutzen.
Füllen Sie nur sauberes Wasser in den Wasserbehälter.
Entfernen Sie bei der Fernbedienung den Plastikeinsatz aus der Fernbedienung, um die Batterie zu aktivieren.



Befüllung des Wasserbehälters



Befüllung des Wasserbehälters



Modell mit Fernbedienung

Wenn es sich um ein digitales Modell mit Fernbedienung handelt, können Sie das Gerät über das LCD-Display an der Basis oder über die Fernbedienung einstellen. Wenn die Fernbedienung nicht funktioniert, vergewissern Sie sich, dass die Batterie eingelegt ist und die Plastikfolie entfernt wurde, um die Batterie zu aktivieren.

Stellen Sie das Gerät auf eine ebene und harte Fläche. Verwenden Sie das Gerät nicht ohne Wasser. Zum Befüllen des Tanks nehmen Sie den Deckel und die Düse ab und füllen Wasser in den Sockel, nicht in die Stange, ein. Warten Sie ein paar Minuten, bevor Sie das Gerät starten. Details wie auf den Bildern oben. Das Wasser sollte den auf dem Wassertank angegebenen Füllstand nicht überschreiten.

Vergewissern Sie sich, dass der Filter richtig eingesetzt ist.

Setzen Sie die Düsenabdeckung wieder auf und bringen Sie die Düse in die richtige Position.

Wenn Sie möchten, können Sie Öl in das Wasser gießen. In der Regel reichen 3 bis 5 Tropfen Öl aus, je nach Qualität des Öls und der gewünschten Duftintensität. Schließen Sie das Gerät an und berühren Sie das Symbol EIN/AUS auf der Basisstation oder der Fernbedienung. Das Gerät piept einmal. Das LCD-Display leuchtet. Das Display zeigt die %-Luftfeuchtigkeit in der Nähe des Geräts und die eingestellte Funktion an. Nach ein paar Sekunden beginnt der Nebel auszutreten.

Drücken Sie das MIST-Symbol auf der Basis oder der Fernbedienung, um die Geschwindigkeit für schwache-mittlere-hohe Leistung einzustellen.

Drücken Sie auf das Symbol LIGHT, um das Nachtlicht ein-/auszuschalten.

Drücken Sie die Taste HUMIDITY, um die Luftfeuchtigkeit in % zwischen 45 % und 90 % einzustellen.

Hinweis: Wenn das Gerät eingeschaltet ist, zeigt es den aktuellen Feuchtigkeitsgrad an. Wenn der Raum die eingestellte Luftfeuchtigkeit in Prozent erreicht, schaltet sich das Gerät automatisch ab. Wenn die prozentuale Luftfeuchtigkeit abnimmt und unter den eingestellten Wert sinkt, beginnt das Gerät wieder zu arbeiten. Wenn Sie die Raumfeuchtigkeit nicht einstellen, läuft das Gerät weiter, bis das Wasser ausgeht.

Bitte beachten Sie, dass die Toleranz zwischen dem Messwert des Luftfeuchtigkeitsmessers zu Hause und dem des Befeuchters vom Abstand zwischen dem Luftfeuchtigkeitsmesser und dem Befeuchter abhängt.

Drücken Sie das SLEEP-Symbol, um den Schlafmodus zu aktivieren/deaktivieren.

Drücken Sie das TIMER-Symbol, um die Zeit für 1, 2, , 9 Stunden, einzustellen.

Wenn sich nicht genügend Wasser im Wasserbehälter befindet, gibt das Gerät einen Signalton ab und die Anzeige flackert und piept. Das Gerät schaltet sich nach einigen Sekunden ab. Ziehen Sie den Netzstecker und füllen Sie den Wassertank auf.

Hinweis: Wenn sich um das Gerät herum Feuchtigkeit ansammelt, ist dies kein Fehler. Dies kann darauf hinweisen, dass die Luftfeuchtigkeit zu hoch ist. Verringern Sie die Vernebelung oder die Luftfeuchtigkeit, oder schalten Sie das Gerät aus.

Ein tropfendes Geräusch ist normal, wenn die Nebelbildung stark ausgeprägt ist.

Wenn das Gerät längere Zeit nicht benutzt wird, ziehen Sie den Stecker aus der Steckdose.

Modell ohne Fernbedienung

Wenn es sich um ein mechanisches Modell handelt, können Sie das Gerät mit einem Tastendruck ein- und ausschalten und Nebel erzeugen.

Stellen Sie das Gerät auf eine ebene und harte

Fläche. Verwenden Sie das Gerät nicht ohne Wasser.

Zum Befüllen des Wasserbehälters nehmen Sie den Deckel und die Düse ab und füllen Wasser in die Basis, nicht in die Stange. Warten Sie ein paar Minuten, bevor Sie das Gerät starten. Details wie auf den Bildern unten.

Das Wasser sollte die Höhe der Stange am Wasserbehälter nicht überschreiten. Vergewissern Sie sich, dass der Filter richtig eingesetzt ist.

Wenn Sie möchten, können Sie Öl in das Wasser gießen. In der Regel reichen 3 bis 5 Tropfen Öl aus, je nach Qualität des Öls und der gewünschten Duftintensität.

Schließen Sie das Gerät an und schalten Sie es mit der Taste ein/aus.

Sobald das Gerät eingeschaltet ist, können Sie die Nebelmenge mit der Taste einstellen.

Ein tropfendes Geräusch ist normal, wenn der Nebelausstoß hoch ist.

Wenn das Gerät längere Zeit nicht benutzt wird, ziehen Sie den Stecker aus der Steckdose.

Reinigung

Um die Lebensdauer des Geräts zu verlängern, empfiehlt es sich, es mindestens einmal pro Woche zu reinigen.

Schalten Sie das Gerät aus und trennen Sie es vom Stromnetz.

Wischen Sie die Basis mit einem feuchten, weichen Tuch ab und wischen Sie sie trocken. Verwenden Sie keine scheuernden Reinigungsmittel oder harten Bürsten, um Kratzer zu vermeiden. Tauchen Sie die Basis nicht in Wasser ein und halten Sie sie nicht unter fließendes Wasser.

Füllen Sie den Wasserbehälter bis zur Hälfte und geben Sie eine Tasse Essig hinzu. Sie können eine weiche Bürste verwenden, um den Behälter zu reinigen.

Entfernen Sie das Wasser gründlich und spülen Sie den Behälter aus. Hinweis: Der Wasserbehälter sollte alle drei Tage gereinigt werden.

Verwenden Sie eine Lösung aus Essig und Wasser, um die Ultraschallscheibe zu reinigen. Gießen Sie die Lösung auf die Scheibe und lassen Sie sie mindestens eine halbe Stunde lang einwirken. Verwenden Sie eine weiche Zahnbürste, um die Scheibe vorsichtig zu reinigen. Gießen Sie die Lösung ab und spülen Sie mehrmals mit klarem Wasser nach.

Achtung: Achten Sie darauf, dass kein Wasser auf die Digitalanzeige, die elektrischen Komponenten der Basis und das Kabel gelangt. Tauchen Sie die Basis und das Kabel nicht in Wasser ein.

Fehlersuche

Problem	Mögliche Lösung
Der Luftbefeuchter funktioniert überhaupt nicht	Vergewissern Sie sich, dass das Gerät ordnungsgemäß an eine Steckdose angeschlossen ist. Schalten Sie das Gerät ein, indem Sie das Symbol EIN/AUS auf dem Gerät oder der Fernbedienung drücken.
Seltsamer Geruch	Reinigen Sie den Wasserbehälter. Lassen Sie den Wasserbehälter ohne Deckel für die gleiche Zeit offen stehen.
Kleiner Nebel	Reinigen Sie den Zerstäuber. Wenn das Wasser lange Zeit im Gerät war, ersetzen Sie es durch sauberes Wasser.

Lagerung

Reinigen Sie den Luftbefeuchter gemäß dem Verfahren REINIGUNG und trocknen Sie ihn gründlich.

Wickeln Sie das Kabel nicht um das Gerät.

Bewahren Sie das Gerät in der Originalverpackung bei Raumtemperatur und außerhalb der Reichweite von Säuglingen und Kindern auf.

Hinweis: Der Hersteller behält sich das Recht vor, ohne vorherige Ankündigung Änderungen am Gerät vorzunehmen, die die technischen Parameter nicht beeinträchtigen und auf Verbesserungen der Konstruktion oder der Herstellungstechnologie zurückzuführen sind.

Entsorgung

Bitte entsorgen Sie das Gerät auf umweltfreundliche Weise. Es darf nicht mit dem normalen Hausmüll entsorgt werden.

Bitte bringen Sie es zu einem Recyclingzentrum für elektrische und elektronische Altgeräte.

Wenden Sie sich für weitere Informationen an Ihre örtlichen Behörden.

EU-Konformitätserklärung

Malis B. Machoński sp. k. erklärt, dass das Gerät MalTec Ultraschall-Luftbefeuchter WT-3000KW + DUFTÖLE alle Anforderungen bezüglich LVD 2014/35/EU, EC 2014/30/EU erfüllt und den folgenden Normen entspricht:

62321-4:2013+AMD1:2017	EN 55014-1:2017
62321-5:2013	EN 55014-2:2015
62321-6:2015	EN 61000-3-2:2014
62321-7-1:2015	EN 61000-3-3:2013
62321-7-2:2017	EN 60335-1:2012+A11:2014
62321-8:2017	

Importeur:

Malis B. Machoński sp. k.
ul. Zbożowa 2E, Wysogotowo
62-081 Przeźmierowo
www.maltec.pl



Bartosz Machoński